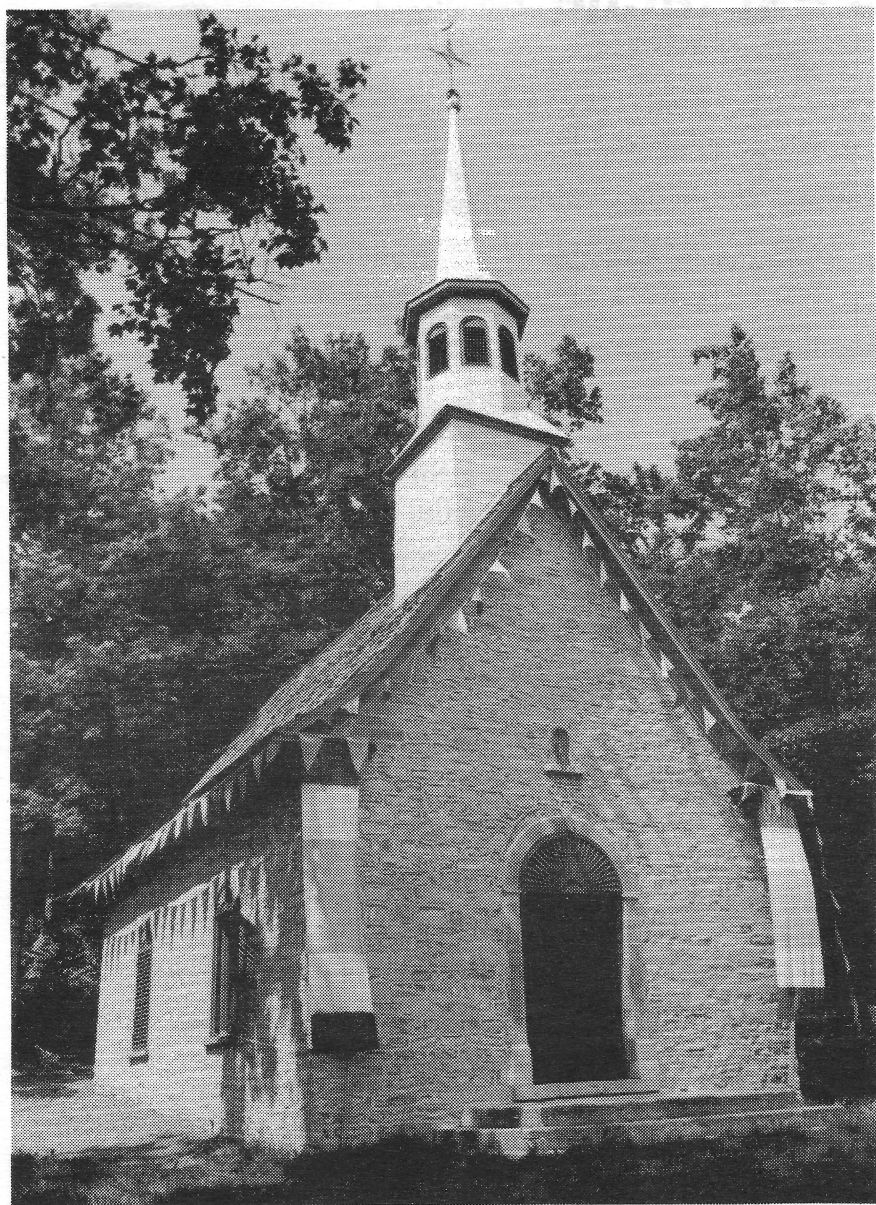


Bulletin

de la Société d'histoire de Neuville

Vol. 4 N° 1 -automne 1998

**La chapelle Sainte-Anne avec ses parures de procession
de la Fête-Dieu**



**Dans ce spécial
Chapelle Sainte-Anne,
vous en apprendrez
notamment sur:**

- Son histoire
- Son état actuel
- Les souvenirs qu'elle invoque
- Ses trésors intérieurs

**Aussi, la Société d'histoire
vous invite cordialement à
son assemblée générale
annuelle.**

Devenez membre
pour seulement 5\$ par année
afin de soutenir

votre organisme qui œuvre pour la protection du
patrimoine à Neuville.

Comment ? En communiquant avec l'un des membres de la
Société d'histoire de Neuville.

Aussi : Possibilité d'émission de reçus pour fins d'impôts pour les
dons à la Société d'histoire.

C'est facile !

Membres du C.A. de la Société d'histoire de Neuville

Présidente :	Madame	Danielle Delisle 876-3076
Trésorier :	Monsieur	Rémi Morissette 876-2341
Secrétaire :	Monsieur	Henri-F. Gautrin 876-2905
Conseillers :	Monsieur	Francoys Drolet 876-2613
	Madame	Françoise Gilbert 876-3859
	Madame	Johanne Martin 876-3167
	Madame	Marie-Claude Taillon 285-2006

Bulletin de la Société
d'histoire de Neuville

Rédacteurs :

Francoys Drolet

Henri-F. Gautrin

Françoise Gilbert

Johanne Martin

Mise en page :

Marie-Claude Taillon

Impression :

Les Impressions Martel

Assemblée générale de la Société d'histoire de Neuville

Date : Jeudi le 12 novembre 1998

Lieu : Salle des Fêtes au 745 rue Vauquelin, Neuville

Heure : 19 H 30

*C'est une invitation à tous les membres de la Société d'histoire et à tous ceux qui
aimeraient le devenir.*

Bienvenue !

Un précieux héritage à préserver et à transmettre

Quiconque se ballade dans le village de Neuville a sûrement déjà remarqué la petite chapelle Sainte-Anne, qui trône en haut d'une pente, entre le tennis et le couvent des Soeurs de la Congrégation; entre les villageois qui s'affairent à leurs tâches quotidiennes et les grands espaces des champs, entre la terre et le ciel, dirait-on.

Nos ancêtres ont construit cette petite chapelle en hommage à Sainte-Anne. Dans la tristesse comme dans la joie, dans l'épreuve comme dans l'abondance, ils se tournaient vers Sainte-Anne, la grand-mère de Jésus; en qui ils avaient une infinie confiance. C'est d'ailleurs la raison pour laquelle plusieurs familles ont, au fil des ans, donné de l'argent, du temps et des efforts afin d'entretenir ce petit bijou d'architecture religieuse traditionnelle et ce, qu'importe qu'ils aient été presque toujours moins choyés, sur le plan matériel, que nous ne le sommes aujourd'hui. Admettons qu'ils ont voulu aussi nous transmettre un message de persévérance, de confiance, de ténacité, de courage, d'espérance et de foi.

Les bâtiments anciens sont un peu comme les photos de famille, ils nous rattachent à notre passé et à nos racines. Ils nous transmettent l'écho de celles et de ceux qui nous ont précédés. Puisqu'ils appartiennent à la collectivité, c'est donc à celle-ci (c'est-à-dire à nous)

de prendre les moyens nécessaires afin de les transmettre aux générations suivantes afin que ces dernières reçoivent, à leur tour, le message de leurs ancêtres.

Dans la plupart des pays d'Europe et dans plusieurs régions des États-Unis, les bâtiments anciens, qu'ils soient religieux ou profanes, sont devenus ce qui fait l'orgueil des populations locales et une source intarissable d'émerveillement pour les visiteurs de partout. Voici que nous découvrons à notre tour toutes les beautés que nos propres ancêtres nous ont légué en héritage. Il est donc de notre responsabilité de faire en sorte que ces édifices anciens vivent encore longtemps. Il a été fait mention, dans une récente édition du *Soleil brillant* que la chapelle Sainte-Anne a un urgent besoin de travaux de réparation. Il ne faut surtout pas faire l'erreur de croire qu'une poignée de personnes impliquées vont suffire à apporter la solution à cette situation; il va falloir beaucoup plus. Si nous y croyons, il nous faut faire quelque chose. On peut faire un geste concret: s'impliquer, donner de son temps ou faire un don à la fabrique pour aider à la restauration de la chapelle Sainte-Anne. C'est un cadeau que l'on se fait et que l'on fait à ceux qui nous suivront.

François Drolet

Compte-rendu d'une visite à la chapelle Sainte-Anne

Voici le rapport que M. Paul Delisle et moi avons fait lors de notre visite du 17 mars dernier. à ce moment, nous nous disions qu'un effort de la communauté pourrait assez facilement permettre à la chapelle de continuer à veiller sur la collectivité neuvilloise depuis la colline surplombant la rue des Érables, comme elle l'avait fait depuis 300 ans.

Opinion générale

La chapelle Sainte-Anne reste une construction solide, mais elle est soufferte des intempéries, du vandalisme et de la détérioration due au temps.

Cependant, après les travaux correspondants à l'entretien, elle redeviendrait un petit joyau au patrimoine religieux de Neuville.

État actuel

Lorsqu'on pénètre dans la chapelle, on est frappé par son état de délabrement, mais celui-ci s'avère superficiel à plus ample examen :

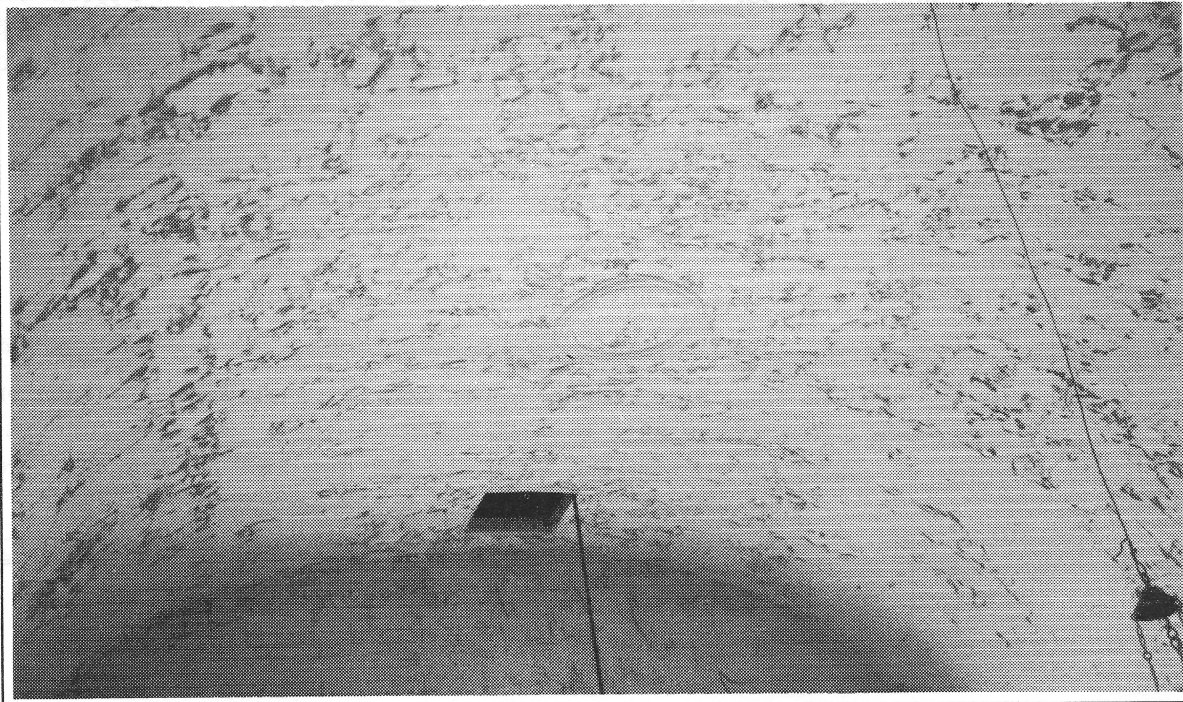
- Les vitres ont été brisées par les vandales;
- L'humidité a pénétré par les bordures de fenêtres;

- Une certaine humidité est venue du toit surtout côté du clocheton;
- La peinture intérieure a pelé par petites feuilles réparties partout;
- Dans plusieurs endroits le plâtre a gonflé et est à réparer;
- Le clocheton paraît pencher vers le nord. La structure intérieure demande certains renforcements de même que la tôle de couverture; Cependant, vu que la faîtière du toit paraît être restée horizontale, il est probable que le clocheton a été construit ainsi;
- À l'extérieur, on constate quelques fissures dans la maçonnerie qui correspondent à l'intérieur à des fissures dans le plâtre;
- La toiture en bardeaux de cèdre, dégagée de la neige, est en bien mauvais état. Les bardeaux sont soulevés par la mousse et plusieurs d'entre eux sont pourris. Du côté ouest, la neige couvrait encore la toiture sur la plus grande partie; les parties dégagées montraient moins de mousse, mais un gonflement annonçant la pourriture.

On voit ici des fissures dans la maçonnerie.



La peinture intérieure qui est pelée.



Travaux recommandés

Ces travaux peuvent être divisés en plusieurs phases :

- a) La mise hors d'eau;
- b) Le réagréage intérieur;
- c) Le nettoyage, la peinture et la redistribution des objets ou meubles religieux;
- d) La réparation de la maçonnerie (fissures) ou la couverture par un enduit étanche comme autrefois;
- e) La vérification des fondations côté nord-ouest sur 3 ou 4 pieds;
- f) La consolidation du clocheton.

a) Mise hors d'eau

1. La densité d'arbres autour de la chapelle paraît trop forte. Elle amène feuilles, ombrage permanent en été et humidité.
2. La toiture en bardeaux de cèdre devraient être refaite ou remplacée par de la tôle à la canadienne.
3. Un soin particulier (flashing) devraient être accordé à la jonction du clocheton et de la toiture.
4. Le clocheton devrait être vérifié et éventuellement réparé.
5. Les vitres (12) seraient à remplacer.

6. Les fenêtres seraient vérifiées, ajustées et scellées.
7. Les fissures dans la maçonnerie seraient bouchées avec un produit spécial sans retrait (ou un enduit étanche posé).
8. Peinture extérieure : clocheton, fenêtres et linteaux, sous-toit, corniche et larmier.

b) Réagréage intérieur

1. Réparer les plinthes de bois endommagées.
2. Réparer les appuis de fenêtres pourris par l'humidité.
3. Brosser tout l'intérieur des murs et du plafond avec brosse à poils durs (chiendent ou métal), de façon à ôter complètement les vieilles couches de peinture.
4. Sonder le plâtre pour vérifier qu'il n'y a pas « creux ». Réparer plusieurs endroits repérés.
5. Chauffer l'intérieur avec une chaufferette électrique pendant quelques jours pour sécher correctement les plâtres.
6. Établir un système d'aération (haut de fenêtres ou clocheton).
7. Faire les joints où il y a des fissures.
8. Établir avec un spécialiste le type de peinture adéquat, adex ou autre sur le plâtre.

c) Nettoyage et réameublement

1. Réparer la statue de Sainte-Anne, face de l'enfant, pied et remétalliser.
2. Réparer les cadres, les nettoyer et les reposer.
3. Nettoyer les objets du cœur et ses statues.
4. Gratter la vieille peinture et refaire les peintures des boiseries intérieures.
5. Replacer au moins quelques prie-Dieu et bancs pour que la chapelle ait l'air « vivante », replacer les meubles enlevés.

Conclusion

Une fois ces travaux faits, la chapelle Sainte-Anne redeviendrait ce qu'elle a été depuis les origines de Neuville : un joyau du patrimoine religieux de notre communauté.¹

Henri-F. Gautrin

La Société d'histoire de Neuville tient à remercier toutes les personnes bénévoles qui ont contribué de près ou de loin à l'entretien de la chapelle Sainte-Anne depuis de nombreuses années. Grâce à vous, ce joyau du patrimoine religieux fait toujours partie du décor neuvillois.

L'humidité a pénétré le clocheton



¹ N.B. : Les vitres ont déjà été remplacées par monsieur Paul Delisle et les meubles transportés à la sacristie.

Concert Solidarité - Amérique Centrale - Portneuf

L'ouragan Mitch a dévasté le Guatemala, le El Salvador, le Nicaragua et le Honduras qui sont parmi les pays les plus pauvres du monde. Toute la population de Portneuf est invitée à participer à une soirée de Solidarité pour venir en aide aux victimes de la plus grande catastrophe naturelle du siècle en Amérique Centrale.

Ce concert rassemblera plus d'une centaine de choristes, de chanteurs et de musiciens de la région de Portneuf. Différents invités, originaires des pays dévastés ou qui y ont oeuvrés, nous parleront de l'ampleur et de l'impact de cette catastrophe.

Une collecte sera effectuée sur place et les dons versés seront acheminés à l'organisme *Développement et Paix* déjà impliqué dans les pays sinistrés. Toutes les personnes qui souhaitent contribuer à cette levée de fonds et qui ne peuvent participer à la soirée de Solidarité sont invitées à faire parvenir leur don au presbytère de leur paroisse. Bien spécifier alors qu'il s'agit d'un don destiné à la campagne *Développement et Paix - ouragan Mitch*. Étant donné la nature des besoins, cette campagne ne vise à ramasser que de l'argent. Donc, elle ne recueille pas pour l'instant des vêtements ou de la nourriture.

**Le Concert de Solidarité - Amérique Centrale - Portneuf
aura lieu le 15 novembre 1998 à 19 h 30
à l'église de Ste-Jeanne de Pont-Rouge**

Pour informations, contactez la Région Pastorale Portneuf 285-0425

Responsables du projet :

Aimé Champoux, directeur musical

Ludger Lavoie, pour Développement et Paix

Denis Robitaille, pour la Région Pastorale Portneuf

Pour qu'elle puisse livrer ses secrets...

L'histoire de la chapelle Sainte-Anne est intimement liée à celle de notre village. Encore bien vivants dans la mémoire de nos aînés comme dans les murs et les fondations, les souvenirs ne demandent aujourd'hui qu'à se laisser redécouvrir.

«Il y a plus de 80 ans de cela, je me souviens d'une procession en particulier devant la chapelle Sainte-Anne, raconte M. Henri Rochette, résidant de Neuville depuis toujours. C'était la fête du couvent et pour l'occasion, tous les gens du village s'étaient rassemblés de chaque côté d'une fanfare. Des roulements de tambour ont soudainement fait peur à mon jeune frère de trois ans qui s'est alors mis à pleurer».

Tableau désolant

Aujourd'hui, c'est le triste spectacle qu'offre la chapelle qui donne envie de pleurer. «En tournant la vieille clé dans la grosse serrure - une grosse clé qui fait penser à celles qui étaient faites par les forgerons au 18^e siècle - la porte s'est ouverte sur un tableau désolant, s'est ému M. Henri-François Gautrin en visite à la chapelle le printemps dernier afin d'évaluer sommairement son état.

«Une très forte odeur d'humidité émanait de la pièce, les toiles d'araignée retenaient des copeaux de peinture bleue dont le sol était d'ailleurs jonché, les quelques meubles restant: prie-Dieu et bancs, statues du coeur et appuis de fenêtre étaient couverts de poussière, de résidus de plâtre et de copeaux colorés mais ternis, relate-t-il. La pourriture qui s'était immiscée un peu partout et l'oeuvre de vandales perceptible aux vitres crevées complétaient la scène».

De la cave...

Depuis peu, grâce à une subvention du ministère de la Culture et des Communications, M. Yvan Rodrigue,

architecte chargé du projet de restauration de la chapelle, s'est vu confier l'exécution de travaux de sauvetage et la préparation d'un rapport pour une éventuelle restauration. Des découvertes intéressantes ont alors pu être faites.

«Nous avons vu que le plancher n'était pas ancré dans la pierre des fondations, ce qui nous fait dire que la base est probablement plus ancienne que la chapelle », croit M. Yvan Rodrigue.

Cependant, dès 1713, des documents indiquent la présence d'une chapelle à l'endroit même où elle se situe présentement. «Le notaire Dubreuil en fait mention cette année-là parce qu'il y a concession de terre aux Soeurs ██████ ██████, explique Mme Marielle Fortin, historienne de l'art. Mais nous pouvons facilement imaginer que la chapelle est encore plus ancienne et qu'elle a été construite à peu près en même temps que la première église du village».

L'examen des fondations allait révéler autre chose. Plusieurs Neuvilleois et Neuvilleises savent déjà que le seigneur Eugène Larue ainsi que son épouse et la nièce qu'il avait pour fille adoptive ont été inhumés sous la chapelle. Toutefois, jusqu'à ce jour, le mystère est resté presque entier quant à la façon dont les cercueils ont pu être déposés sous le plancher.

«En inspectant les lieux, M. Jean-Louis Boucher (le second architecte au dossier) et moi avons constaté un état de désagrégation avancée des fondations qui ne serait pas qu'attribuable à la mauvaise qualité de la pierre utilisée, indique M. Rodrigue. Comme la chapelle est assise sur le roc, un dynamitage a dû être fait en vue de libérer suffisamment d'espace sous la chapelle pour la disposition des tombes, affectant du même coup les fondations».

... au grenier

Mais il n'y a pas que l'intervention humaine qui ait laissé des cicatrices à l'intérieur de la chapelle. À l'examen, les architectes ont constaté que dans l'entretoit, les boiseries étaient très friables, signe qu'elles ont été attaquées par les insectes.

«Il faudra remplacer les bardeaux de cèdre par de la tôle à la canadienne, comme celle qui coiffe le clocheton, souligne M. Rodrigue. Des photos anciennes montrent d'ailleurs qu'à l'origine, le toit de la chapelle en était couvert. Avec le temps, l'ombre projetée par les arbres a fait pourrir les bardeaux en ne permettant pas un assèchement

adéquat de la toiture. La proximité de la végétation est aussi responsable de l'introduction de fourmis charpentières».

Bien que la chapelle ait gardé le silence pendant plusieurs années, les travaux qui ont récemment été entrepris constituent une aventure extraordinaire. Celle qui, pour certains, est responsable de la préservation du village lors d'incendies majeurs, pour d'autres, rappelle les processions de la Fête-Dieu. livre peu à peu ses secrets. C'est à suivre...

Johanne Martin

L'état de la chapelle Sainte-Anne en 1983



Sainte-Anne et Marie dans une relation privilégiée à Neuville

« L'Éducation de la Vierge », une sculpture attribuée à Louis-Jobin, maître sculpteur, fait partie de notre patrimoine religieux. Sainte-Anne et Marie dans une relation privilégiée une mère enseignant à sa fille les Saintes Écritures.

Nos ancêtres nous ont légué des témoignages d'une grande foi. Les Neuvilleois ont révééré Sainte-Anne depuis toujours. Sainte-Anne la patronne du Canada français et la vénérable **thaumaturge** dont on célèbre la fête en juillet.

La sculpture : « L'éducation de la Vierge »



« L'éducation de la Vierge », est un don de la famille Octave Delisle en 1970 à la Fabrique de la paroisse Saint-François-de-Sale de Neuville à la condition qu'elle soit placée à côté de la chapelle des processions où se rassemblaient les fidèles pour la dévotion au Saint-Sacrement.

En présence de la sculpture, « L'éducation de la Vierge », Sainte-Anne impose le respect d'abord par sa monumentale grandeur, puis par son titre, Mère de la Vierge Marie, mais aussi par sa pose, le drapé de ses vêtements et ses gestes. Sainte-Anne tient une tablette dans sa main droite et la montre à la Vierge de sa main gauche. Marie, enfant, lève son regard vers le texte que sa mère lui montre du doigt. Marie tient ses deux mains croisées sur sa poitrine, se presse contre sa mère. Quoique sa taille soit d'une fillette, son visage est celui d'un adulte. Son créateur, Louis-Jobin, a fait peu de représentations d'enfants dans ses sculptures. Celles-ci ont cependant toujours un visage d'adulte.

« L'éducation de la Vierge », attribuée à Louis-Jobin, a six pieds et demi de hauteur, est sculptée en **plein bois**, recouverte de métal et dorée. Elle date historiquement de 1875-77. Elle a été redorée en 1970 grâce à la générosité de Thérèse Delisle-Beaupré.

Plusieurs faveurs ont été obtenues par l'intercession de Sainte-Anne. Louis-Jobin a exploité cette ferveur populaire, suscitée par cette grande **thaumaturge**, en sculptant deux représentations de groupes. Celle de Sainte-Anne tenant dans son bras la Vierge enfant et celle de Sainte-Anne enseignant à la Vierge Marie les Saintes Écritures à l'aide d'un parchemin ou d'un livre.

Dans une version, le parchemin ou le livre est tenu par Marie. Dans une autre version Sainte-Anne tient le parchemin ou le livre que regarde Marie; c'est cette dernière qui a été livrée à Neuville.

Le sculpteur a également un profil intéressant. En effet, Louis-Jobin est né à Saint-Raymond-de-Portneuf en 1844. Il a été l'élève de François Xavier Berlinguet (1830-1916) qui avait appris avec Thomas Baillargé (1791-1859). À son tour, il a été le maître de Henri Angers (1870-1963). Jobin a produit des sculptures religieuses et **profanes**. Il a voyagé à Québec et New York pour apprendre son métier et créer. Il a été à Montréal entre 1870-1875. Après, il s'est retiré à Sainte-Anne de Beaupré où il avait un atelier et un magasin. Il fournissait des sculptures aux pèlerins. Louis-Jobin est mort à Sainte-Anne-de-Beaupré en 1928.

Louis-Jobin est le dernier sculpteur traditionnel au Québec. Cela peut s'expliquer par le coût élevé dans pièces sculptées **en plein bois** et de l'attrait des nouvelles sculptures dont des **statuaires** de plâtre de formes plus harmonieuses et plus réalistes.

Aujourd'hui soyons conscients des menaces toujours présentes : des modes qui changent, l'usure du temps qui passe, l'oubli de l'histoire qui s'estompe. Soyons fier de la valeur de notre patrimoine. Soyons fiers de sa conservation. Soyons spécialement fiers de « L'éducation de la Vierge » une mère et sa fille dans une relation privilégiée par Louis-Jobin, maître-sculpteur.

Françoise Gilbert

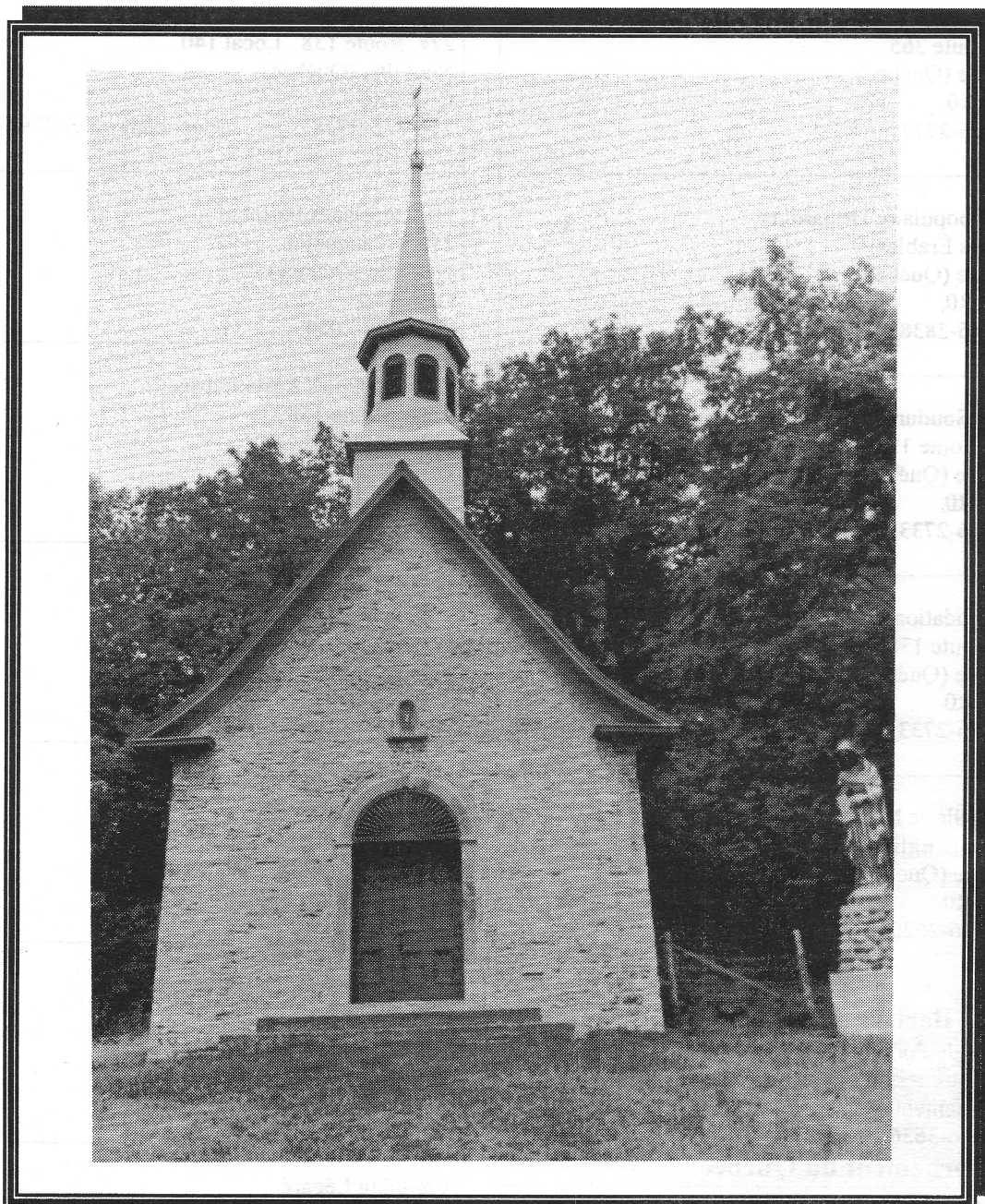
La fillette Marie et son visage d'adulte



Glossaire

thaumaturge :	qui fait des miracles.
en plein bois :	sculpter dans un tronc d'arbre.
profanes :	qui est étranger à la religion.
statuaires :	qui consiste en statues, est destiné à faire des statues.

La chapelle Sainte-Anne



Photographie prise de face. On peut aussi apercevoir à droite, la sculpture de Louis-Jobin, « L'Éducation de la Vierge » lorsqu'elle était sur un socle à l'extérieur.

MEMBRES ASSOCIÉS

<p>Usital Canada inc. 235, Route 365 Neuville (Québec) G0A 2R0 Tél: 876-2777</p>	<p>Jacques Godin, Pharmacien 278, Route 138 , Local 140 Neuville, (Québec) G0A 2R0 Tél: 876-2728 Télécopieur: 876-2791</p>
<p>Caisse populaire Desjardins 757, des Érables Neuville (Québec) G0A 2R0 Tél: 876-2838</p>	<p>Les carrelages Portneuf 1165, Vauquelin Neuville (Québec) G0A 2R0 Tél : 876-2054</p>
<p>Gaz & Soudure Neuville 1528, Route 138 Ouest Neuville (Québec) G0A 2R0 Tél: 876-2733</p>	<p>Solange Gilles Restauratrice 1208, Route 138 Neuville (Québec) G0A 2R0 Tél: 876-2395</p>
<p>Accomodation Goguen 912, Route 138 Neuville (Québec) G0A 2R0 Tél: 876-2733</p>	<p>QuébecTel 186, Ave. la Cathédrale Rimouski, (Québec) G5L 7E4 Tél: 285-2822</p>
<p>Quincaillerie Neuville 206, de L'Église Neuville (Québec) G0A 2R0 Tél : 876-2626</p>	<p>Paul Delisle, entrepreneur 457, des Érables Neuville (Québec) G0A 2R0 Tél: 876-2005</p>
<p>Roger Bertrand Député de Portneuf et ministre responsable des services gouvernementaux Tél : 876-3636 Gouvernement du Québec</p>	<p>La Porneuviennne, cie d'assurances 278, Route 138 Neuville (Québec) G0A 2R0 Tél: 876-3010</p>
<p>Henri-F. Gautrin & Ass. Ingénieur conseil, consultants en construction 1119, Route 138 Neuville (Québec) G0A 2R0 Tél : 876-2905</p>	<p>Camping Légaré 1069, Route 138 Neuville (Québec) G0A 2R0 Tél : 876-3359</p>

MEMBRES ASSOCIÉS

<p>Usital Canada inc. 235, Route 365 Neuville (Québec) G0A 2R0 Tél: 876-2777</p>	<p>Jacques Godin, Pharmacien 278, Route 138 , Local 140 Neuville, (Québec) G0A 2R0 Tél: 876-2728 Télécopieur: 876-2791</p>
<p>Caisse populaire Desjardins 757, des Érables Neuville (Québec) G0A 2R0 Tél: 876-2838</p>	<p>Les carrelages Portneuf 1165, Vauquelin Neuville (Québec) G0A 2R0 Tél : 876-2054</p>
<p>Gaz & Soudure Neuville 1528, Route 138 Ouest Neuville (Québec) G0A 2R0 Tél: 876-2733</p>	<p>Solange Gilles Restauratrice 1208, Route 138 Neuville (Québec) G0A 2R0 Tél: 876-2395</p>
<p>Accomodation Goguen 912, Route 138 Neuville (Québec) G0A 2R0 Tél: 876-2733</p>	<p>QuébecTel 186, Ave. la Cathédrale Rimouski, (Québec) G5L 7E4 Tél: 285-2822</p>
<p>Quincaillerie Neuville 206, de L'Église Neuville (Québec) G0A 2R0 Tél : 876-2626</p>	<p>Paul Delisle, entrepreneur 457, des Érables Neuville (Québec) G0A 2R0 Tél: 876-2005</p>
<p>Roger Bertrand Député de Portneuf et ministre responsable des services gouvernementaux Tél : 876-3636 Gouvernement du Québec</p>	<p>La Porneuvienne, cie d'assurances 278, Route 138 Neuville (Québec) G0A 2R0 Tél: 876-3010</p>
<p>Henri-F. Gautrin & Ass. Ingénieur conseil, consultants en construction 1119, Route 138 Neuville (Québec) G0A 2R0 Tél : 876-2905</p>	<p>Camping Légaré 1069, Route 138 Neuville (Québec) G0A 2R0 Tél : 876-3359</p>